

Irena E. Kotowska

Warunki i jakość życia. Diagnoza Społeczna 2015

*Sytuacja materialna gospodarstw domowych
a percepcja barier decyzji o dziecku*

Warszawa, 17 grudnia 2015

➤ sytuacja materialna gospodarstw domowych i jej zmiany w czasie

gospodarstwa domowe według wieku głowy gospodarstwa

gospodarstwa domowe według typów rodzin – wpływ liczby dzieci na sytuację dochodową

➤ percepcja barier decyzji o dziecku

➤ decyzje o dziecku a bariery diety

Wyniki analiz zamieszczone w raporcie tematycznym „Rynek pracy i wykluczenie społeczne w kontekście percepcji Polaków - Diagnoza Społeczna 2015”

Dr hab. M.Kośny, dr J.Sienniak-Szczepaniak, dr A.Sączewska-Piotrowska, dr P.Strzelecki

Raport tematyczny „Niska dieta w kontekście percepcji Polaków. Diagnoza Społeczna 2013”

➤ **Sytuacja materialna gospodarstw domowych według wieku głowy gospodarstwa - próba panelowa**

Wiek głowy gospodarstwa	Dochody realne netto na jednostkę ekwiwalentną (w zł)			
	2009	2011	2013	2015
25-34 lata	1665,38	1647,04	1654,88	1819,08
35-44 lata	1521,85	1603,76	1589,67	1809,51
45-59 lat	1410,89	1493,80	1431,94	1690,87
60 i więcej lat	1303,83	1360,08	1307,58	1510,05
Mężczyźni	1455,09	1494,11	1436,43	1646,11
Kobiety	1168,85	1226,82	1172,64	1370,56

Źródło: Diagnoza Społeczna, obliczenia własne

Wiek głowy gospodarstwa	Średnia liczba osób w gospodarstwie			
	2009	2011	2013	2015
25-34 lata	3,30	3,33	3,42	3,53
35-44 lata	3,82	3,81	3,73	3,65
45-59 lat	3,24	3,31	3,29	3,25
60 i więcej lat	1,96	2,03	2,05	2,00
Mężczyźni	2,34	2,41	2,46	2,45
Kobiety	1,61	1,67	1,62	1,53

Najwyższe średnie dochody ekwiwalentne w latach 2009-2015 - grupa gospodarstw z głową w wieku 25-34 lata, a więc gospodarstwa osób będących w fazie zakładania rodziny i decyzji o rodzicielstwie (decyzja o pierwszym dziecku) i początkowym etapie kariery zawodowej
Tworzą ją głównie gospodarstwa z co najwyżej jednym dzieckiem

Zmiany realnych dochodów netto gospodarstw domowych według wieku głowy gospodarstwa, próba panelowa 2009-2015

Wiek głowy gospodarstwa	Zmiana dochodów realnych netto na jednostkę ekwiwalentną		
	marzec 2009 – marzec 2011	marzec 2011 – 2013	marzec 2013 – marzec 2015
25-34 lata	98,90	100,48	109,92
35-44 lata	105,38	99,12	113,83
45-59 lat	105,88	95,86	118,08
60 i więcej lat	104,31	96,14	115,48
Mężczyźni	102,68	96,14	114,60
Kobiety	104,96	95,58	116,88

Wiek głowy gospodarstwa	Współczynnik Giniego			
	2009	2011	2013	2015
25-34 lata	0,359	0,306	0,350	0,270
35-44 lata	0,366	0,354	0,337	0,331
45-59 lat	0,329	0,318	0,319	0,285
60 i więcej lat	0,259	0,258	0,254	0,254
Mężczyźni	0,267	0,260	0,252	0,256
Kobiety	0,237	0,240	0,238	0,236

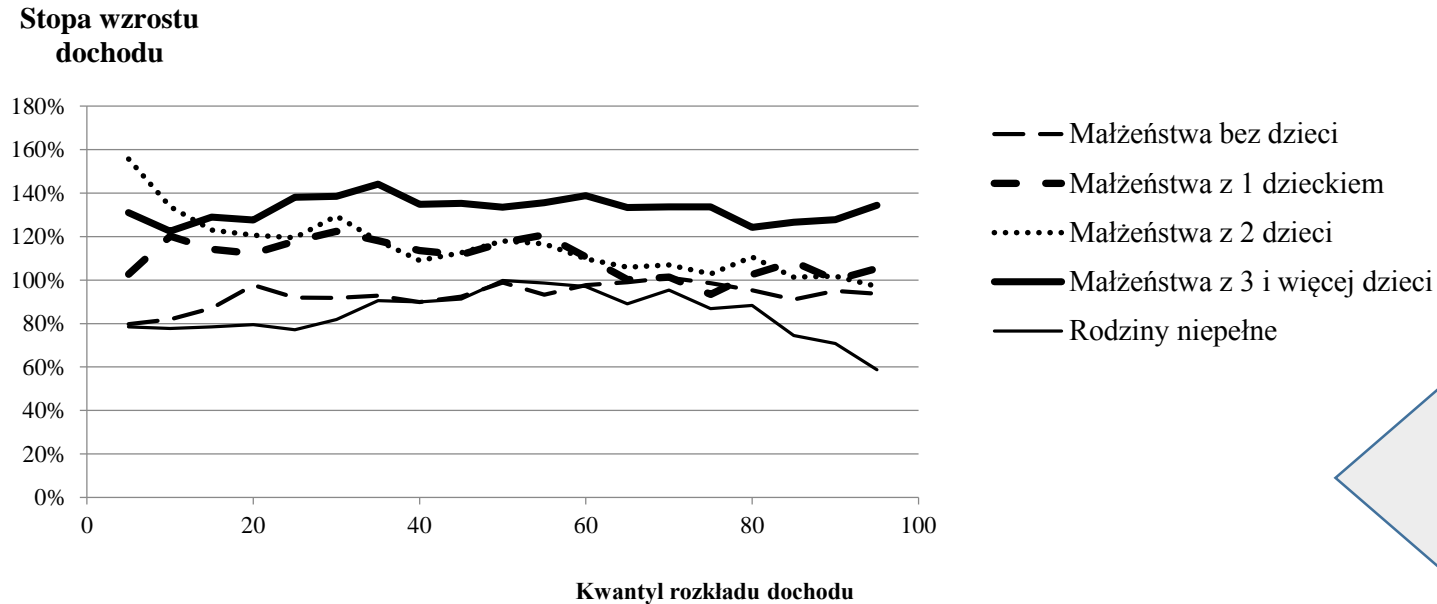
- **Poprawa sytuacji dochodowej wszystkich grup gospodarstw 2013-2015**

- **stopniowe zmniejszanie się nierówności dochodowych szczególnie w latach 2013-2015**

poprawa bardzo wyraźna wśród gospodarstw domowych osób z głową gosp. w wieku 25-34 lata

➤ sytuacja materialna gospodarstw domowych według typów rodzin

Krzywe wzrostu dochodów realnych w latach 2005-2015 według typu rodziny



Relacja przeciętnych dochodów rodziny określonego typu i małżeństwa bezdzietnego
(w przeliczeniu na gospodarstwo domowe) [w %]

	Małżeństwa z 1 dzieckiem	Małżeństwa z 2 dziećmi	Małżeństwa z 3 i więcej dziećmi	Konkubiny bez dzieci	Konkubiny z dziećmi	Rodziny niepełne
2005	111	116	105	-	-	84
2015	125	129	133	129	115	78

Poprawa sytuacji gospodarstw o najniższych dochodach – najszybszy wzrost

Małżeństwa z dziećmi – wyraźna poprawa w porównaniu do małżeństw bez dzieci

Relatywnie najbardziej poprawiła się sytuacja rodzin z 3 i więcej dziećmi. W tej grupie dochody wzrosły – zależnie od pozycji w rozkładzie dochodów – od 120 proc. do 140 proc.

Najmniej korzystna zmiana dotyczy rodzin niepełnych

➤ **sytuacja materialna gospodarstw domowych według typów rodzin**

Relacja dochodu rodziny określonego typu do dochodu małżeństwa bezdzietnego
(w przeliczeniu na jednostkę ekwiwalentną) [w%]

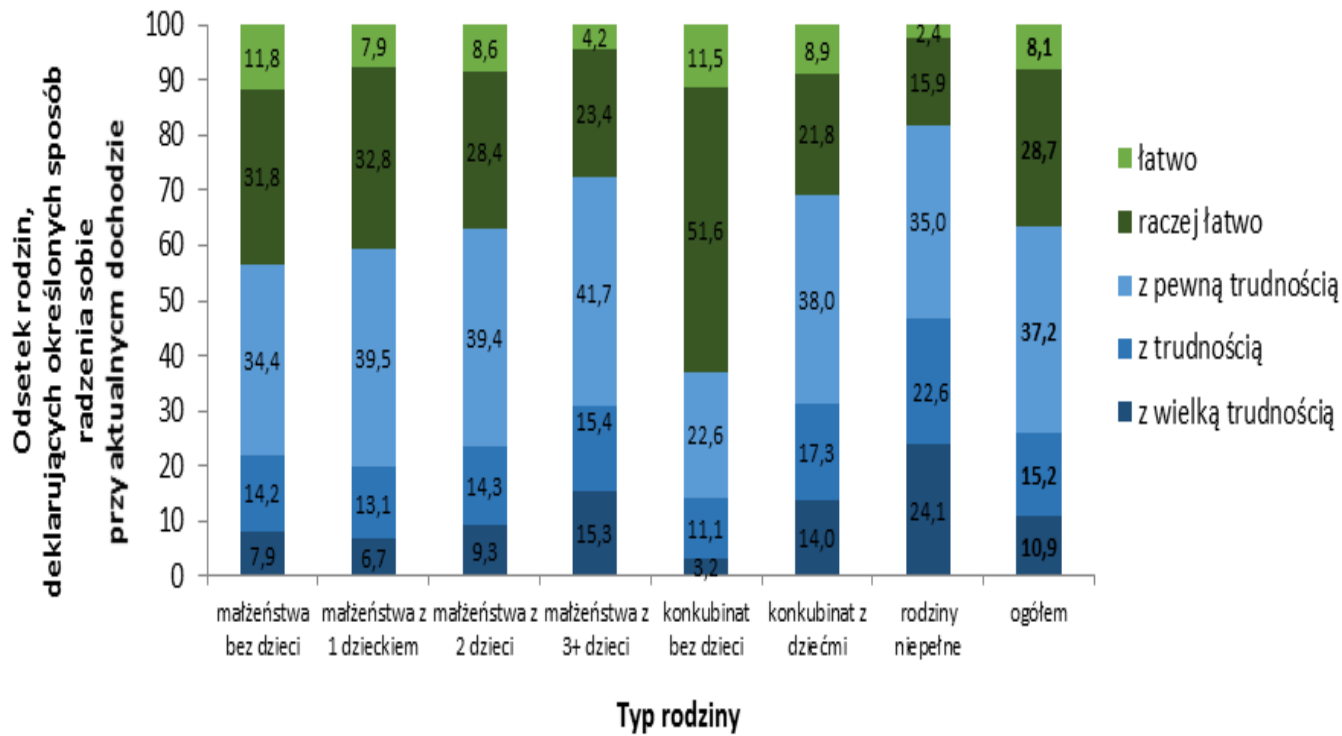
	Małżeństwa z 1 dzieckiem	Małżeństwa z 2 dzieci	Małżeństwa z 3 i więcej dzieci	Konkubinaty bez dzieci	Konkubinaty z dziećmi	Rodziny niepełne
2005	85	75	56	-	-	76
2015	97	84	73	133	85	70

Wpływ liczby dzieci na dochody - pomimo osiągnięcia dochodu na zbliżonym lub wyższym poziomie, decyzja o kolejnym dziecku oznacza odpowiednie obniżenie poziomu życia – dochód ekwiwalentny w rodzinach z 2 dzieci stanowi 84-85% dochodu małżeństwa bezdzietnego, najtrudniejsza sytuacja małżeństw z 3 i więcej dzieci i rodzin niepełnych

Dodatkowo analizy pokazały zmiany dochodów według klasy miejscowości:

- **największy wzrost miał miejsce dla małżeństw z 3 i więcej dzieci, zamieszkałych w największych miastach – o 178%, czyli średnie dochody netto w tej grupie w 2015 roku są realnie prawie trzykrotnie wyższe niż w 2005 roku. Także inne grupy rodzin w największych miastach korzystały z tego wzrostu. W większości przypadków najwolniejszy przyrost dochodu dotyczył mieszkańców średniej wielkości miast – pomiędzy 20 a 100 tys.**
- **pogłębiły się dysproporcje dochodowe pomiędzy mieszkańcami miejscowości o różnej wielkości, w tym pomiędzy rodzinami określonego typu z różnych miejscowości**

Radzenie sobie rodzin przy uzyskiwanym dochodzie netto według typu rodziny w 2015 roku



- Ocena subiektywna sytuacji dochodowej zgodna z przedstawionymi wynikami analizy sytuacji dochodowej – podobne oceny wyrażają rodziny z 1 lub dwójką dzieci (małżeństwa i konkubinaty), najtrudniej radzą sobie rodziny niepełne i rodziny duże
- Te ustalenia potwierdzają także oceny sytuacji dochodowej rodzin z punktu widzenia wystarczalności dochodu na zaspokojenie potrzeb według typu rodziny w 2015 roku

Sytuacja materialna	Odsetek rodzin						
	Małżeństwa bez dzieci	Małżeństwa z 1 dzieckiem	Małżeństwa z 2 dziećmi	Małżeństwa z 3+ dziećmi	Konkubinaty bez dzieci	Konkubinaty z dziećmi	Rodziny niepełne
Stałe dochody pozwalają na zaspokojenie potrzeb	86,9	87,2	85,2	78,9	94,0	83,4	68,0

Jak Pan(i) sądzi, dlaczego obecnie ludzie w Polsce nie decydują się na posiadanie dzieci?

- niemożność zajścia w ciążę/poczęcia dziecka (bezpłodność)
 - ryzyko chorób genetycznych dziecka
 - trudne warunki materialne, brak pracy lub niepewność zatrudnienia
 - trudność godzenia pracy i rodzicielstwa
 - przyszłość jest bardzo niepewna
 - niechętna dzieciom postawa partnera/partnerki
 - zbyt krótki urlop macierzyński
 - zbyt krótki urlop wychowawczy
 - zbyt niski zasiłek na urlopie macierzyński i/lub wychowawczym
 - złe warunki mieszkaniowe
 - brak miejsc lub wysokie opłaty w żłobkach i przedszkolach
 - zagrożenia dla dzieci (np. narkomanią, agresją, pedofilią itp)
 - dzieci odbierają swobodę życiową
- 20 powodów, Ich ważność oceniana na skali:
1 – BARDZO WAŻNY POWÓD
2 – WAŻNY POWÓD
3 – NIEZBYT WAŻNY POWÓD
4 - NIEWAŻNY POWÓD
5 – ZUPEŁNIE NIEWAŻNY POWÓD
- chęć robienia kariery zawodowej
 - ze względu na łatwe sposoby zapobiegania ciąży
 - zbyt późne odraczenie decyzji o posiadaniu dziecka
 - dzieci przestały być potrzebne na starość
 - wysokie koszty wychowania
 - brak odpowiedniego partnera/partnerki, na którym/której można polegać
 - dzieci to zbyt duża odpowiedzialność

PERCEPCJA NISKIEJ DZIETNOŚCI (DS2013)

Korzystając z analizy głównych składowych wyodrębniono 4 grupy wskazywanych powodów rezygnacji z decyzji o dziecku

- Bariery wynikające ze **światopoglądu**
(GRUPA 1)

- dzieci odbierają swobodę życiową
- chęć robienia kariery zawodowej
- łatwe zapobieganie ciąży
- zbyt późne odraczenie decyzji o dziecku
- dzieci przestały być potrzebne na starość
- wysoki koszt wychowania
- dzieci to zbyt duża odpowiedzialność

- Bariery wynikające z niedostatecznego wsparcia rodzin przez politykę publiczną
(polityka rodzinna)
(GRUPA 2)

- zbyt krótki urlop macierzyński
- zbyt krótki urlop wychowawczy
- zbyt niski zasiłek na urlopie macierzyńskim lub wychowawczym
- brak miejsc lub wysokie opłaty w żłobkach i przedszkolach
- zagrożenia dla dzieci

- Bariery wynikające z trudności materialnych, braku pracy i niepewności dotyczącej przyszłości
(trudności materialne i niepewność)
(GRUPA 3)

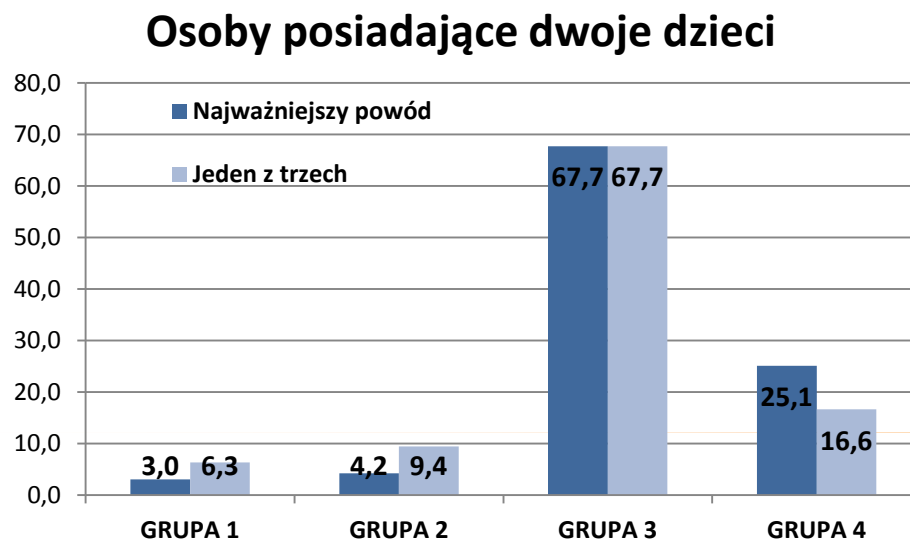
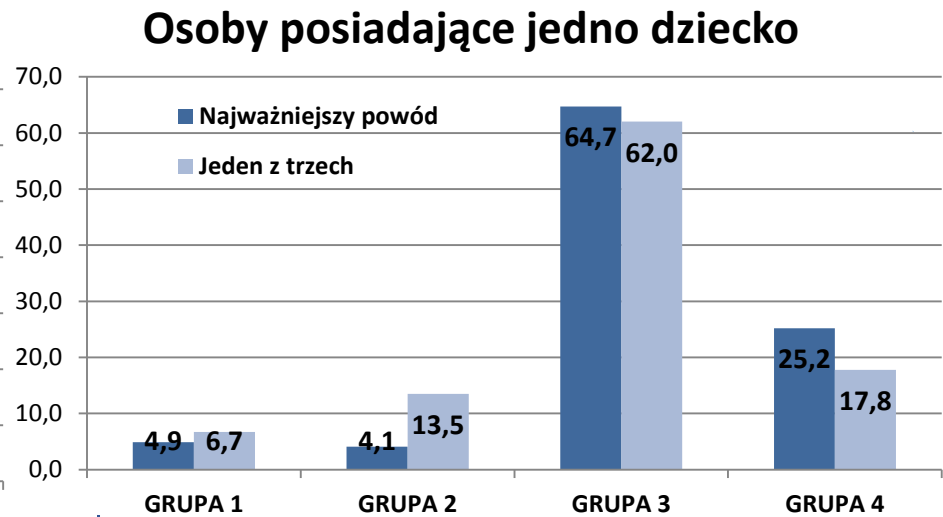
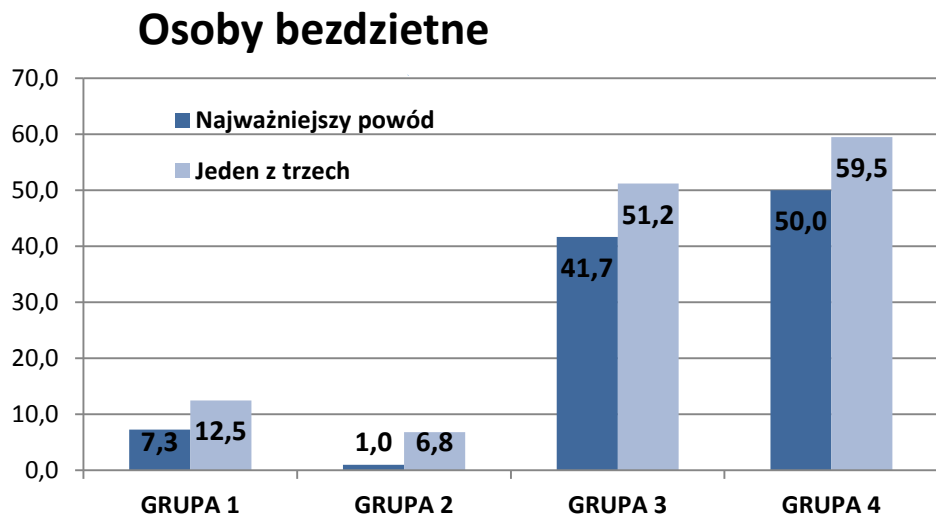
- trudne warunki materialne, brak pracy lub niepewność zatrudnienia
- trudności godzenia pracy i rodzicielstwa,
- złe warunki mieszkaniowe,
- brak miejsc lub wysokie opłaty w żłobkach i przedszkolach
- wysokie koszty wychowania

- Bariery obiektywne
(GRUPA 4)

- niemożność zajścia w ciążę
- ryzyko chorób genetycznych dziecka
- niechętna dzieciom postawa partnera
- brak odpowiedniego partnera

POWODY REZYGNACJI Z DZIECI – RESPONDENCI W WIEKU 20-39 LAT

Wskazania na określone grupy powodów rezygnacji z dzieci według liczby dzieci



- Bariery obiektywne główną przeszkodą zostania rodzicem
- Dla rezygnacji z drugiego i trzeciego dziecka decydujące znaczenie mają powody związane z warunkami bytowymi, niepewnością zatrudnienia, łączeniem pracy z rodziną

Wybrane ustalenia dotyczące barier wzrostu dzietności

- znaczenie przeszkód obiektywnych (dla zostania rodzicem)

*kobiety częściej niż mężczyźni powołują się na przyczyny obiektywne
znaczenie przyczyn obiektywnych związanych z niepłodnością rośnie wraz z wiekiem respondentów*

- duża rola przypisywana czynnikom materialnym

poziom dochodów nie różnicuje ocen dotyczących znaczenia trudności materialnych zarówno w percepcji barier posiadania dzieci jak i bezpośrednio wskazywanych przeszkód, natomiast różnicuje postrzeganie znaczenia polityki rodzinnej - rola rozwiązań polityki rodzinnej dla osób z niższych grup dochodowych (pierwsza i druga grupa kwartylowa)

- brak pracy jako przeszkoda zostania rodzicem i decyzji o kolejnym dziecku

- trudności łączenia pracy z rodziną

ograniczają plany prokreacyjne kobiet, szczególnie plany matek dotyczące drugiego dziecka

kobiety bezdzietne przeszacowują trudności w godzeniu pracy z rodzicielstwem w porównaniu z matkami wychowującymi jedno dziecko

Konkluzja ogólna dotycząca barier posiadania dzieci:

- osoby bezdzietne przeszacowują potencjalne koszty rodzicielstwa i powołują się na przyczyny materialne niezależnie od poziomu dochodów
- rodzice jednego dziecka trafniej oceniają swoją sytuację materialną - wskazują częściej na trudne warunki bytowe, gdy znajdują się w niższych grupach dochodowych

Ocena wpływu wybranych barier decyzji o dziecku na urodzenia w latach 2011-2015

Prawdopodobieństwo urodzenia się dziecka a niektóre bariery prokreacji – w jakich rodzinach rodziły się dzieci w latach 2011-2013 i 2013-2015?

Sytuacja materialna

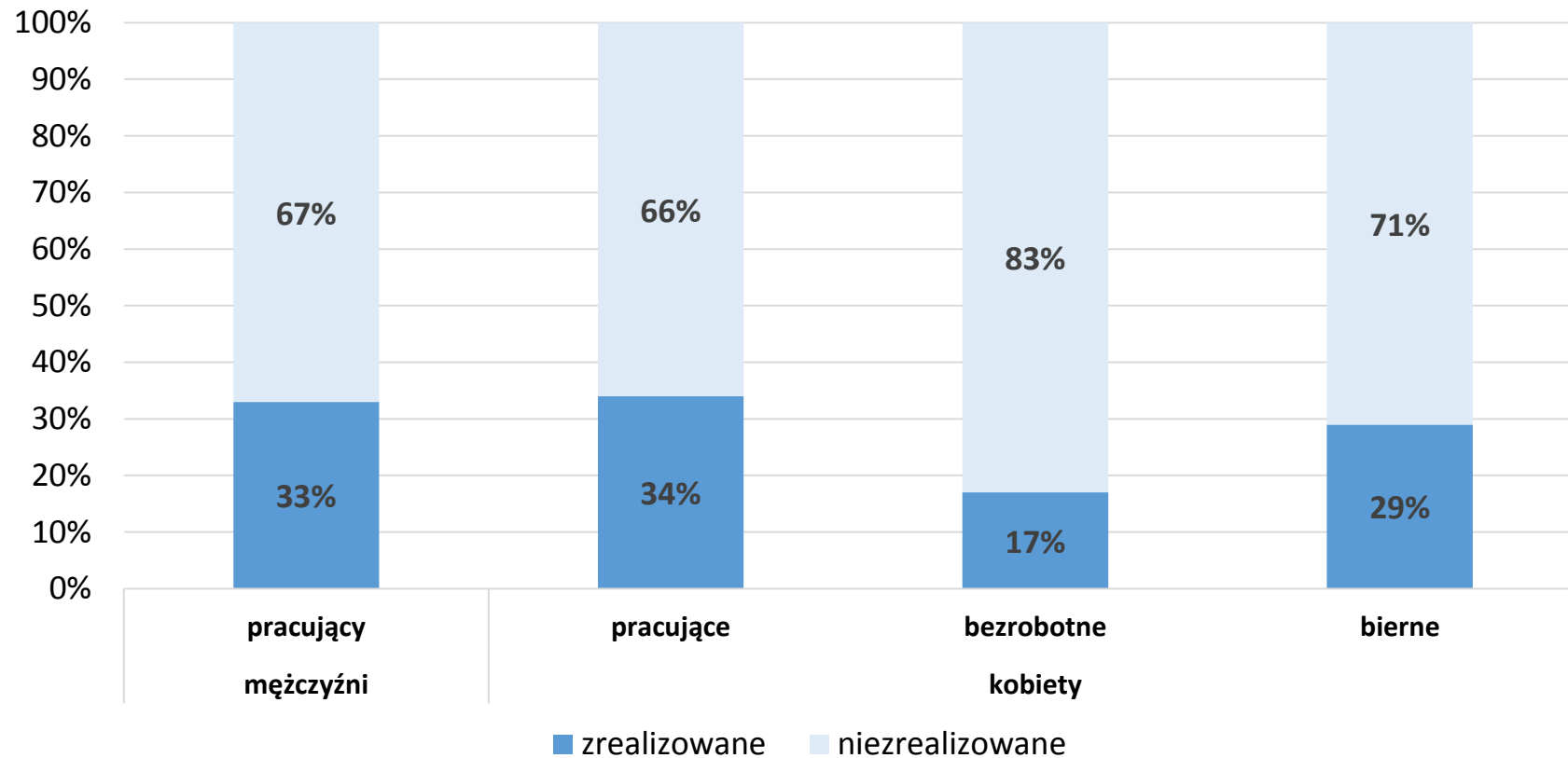
- dochody nie były bezpośrednio związane ze wzrostem prawdopodobieństwa urodzenia dziecka; w latach 2011-2013 urodzenia dzieci były najczęstsze w gospodarstwach domowych, w których dochód na członka rodziny był niższy od mediany; w latach 2013-2015 częstość urodzeń była istotnie najwyższa w gospodarstwach należących do 20% gospodarstw o najniższych dochodach;
- zadłużenie gospodarstwa domowego przed badanym okresem – nieistotne statystycznie
- posiadanie oszczędności – ujemny wpływ na szansę urodzenie dziecka
- zamieszkiwanie przez gospodarstwo domowe w samodzielnym mieszkaniu - pozytywny wpływ na urodzenie dziecka w latach 2013-2015

Światopogląd

- deklarowanie pieniędzy jako jednego z głównych warunków udanego życia – wpływ ujemny

Kto decydował się na dziecko w latach 2011-2013? (GGŚ1 i GGŚ2)

Stopień realizacji zamierzeń prokreacyjnych w latach 2011-2013 kobiet i mężczyzn, którzy zadeklarowali postawę na „Tak” (zdecydowanie tak, raczej tak) według statusu na rynku pracy w 2010/2011 roku (GGŚ 1)



Zamiast podsumowania

- Znacząca zmiana sytuacji dochodowej rodzin współwystępuje ze wskazywaniem znaczenia czynników materialnych dla decyzji o dziecku
- Czynniki te są wskazywane zarówno przez rodziny o niższych jak i rodziny o wyższych dochodach
- Analiza urodzeń dostarcza wskazań niejednoznacznych o wpływie tych czynników
- Wpływ liczby dzieci na poziom konsumpcji



Nie tylko obecny poziom konsumpcji, ale obawa o jego obniżenie może wpływać na nadawanie wysokiej rangi czynnikom materialnym

- Znaczenie przeszkód obiektywnych (niemożność zajścia w ciążę, ryzyko chorób genetycznych dziecka, niechętna dzieciom postawa partnera, brak odpowiedniego partnera)

Zmiany sytuacji ekonomicznej rodzin w Polsce w okresie 2008-2012 na tle innych krajów

Międzynarodowy projekt badawczy *Families in the economic crisis: mapping policy responses in 10 EU countries* **zamówiony przez EUROFUND**

Koordynator zespołu realizującego projektotr: Chiara Crepaldi,

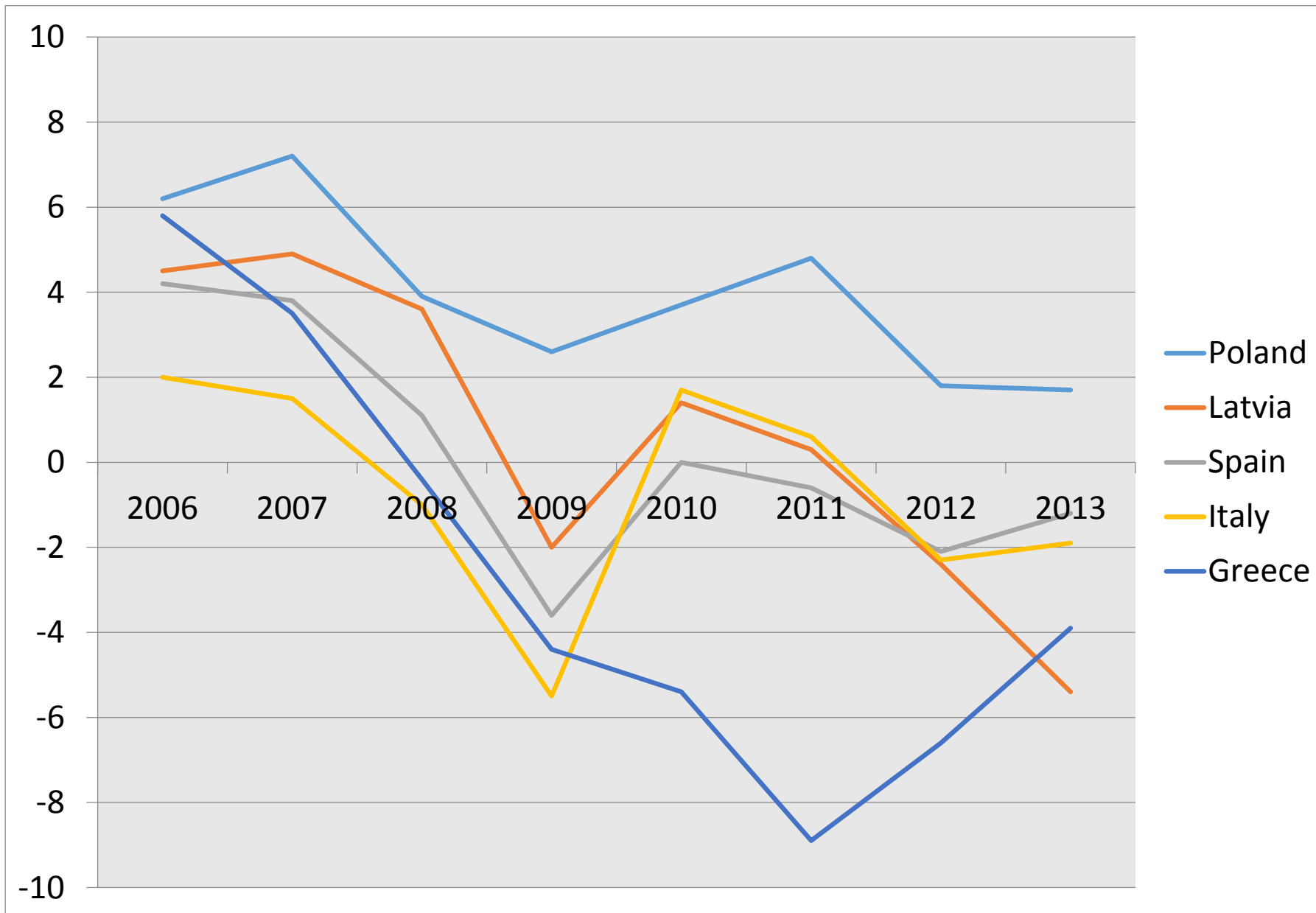


Raport z badań: Families in the economic crisis, draft report EUROFUND, May 2015

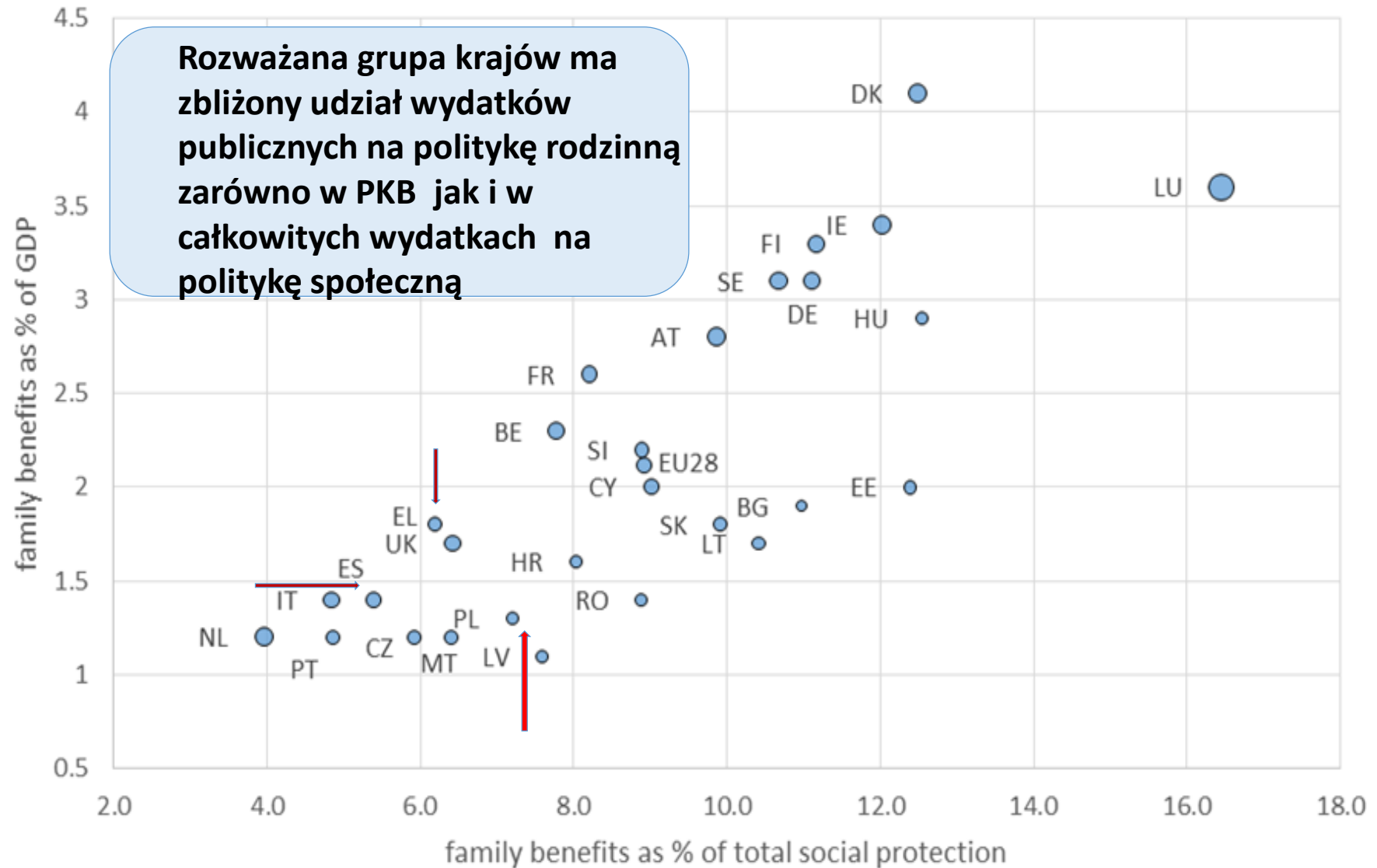
- **Koncentracja na rodzinach z dziećmi, pary bez dzieci pominięte w analizie**
- **Klasyfikacja gospodarstw domowych według typu rodziny biologicznej i liczby pracujących, uwzględniając wymiar czasu pracy**
- **Ocena sytuacji ekonomicznej wyłonionych typów grup gospodarstw dla wybranych krajów ujętych w dwóch grupach:**
 - **Polski (PL), Grecji (EL), Hiszpanii (ES), Włoch (IT), Łotwy (LV)**
 - **Finlandii (FI), Wielkiej Brytanii (UK), Austrii (AT), Portugalii (PT) i Słowenii (SI)**

Zmiany PKB z roku na rok

Real GDP growth (as percentage change on previous period)



Family benefits as % of social protection expenditures and as % of GDP by size of GDP in PPS per inhabitant (2011)



Porównanie wydatków na politykę rodzinną w latach 2009-2011 w stosunku do okresu 2006-2008

Level of aggregated expenditures on families in period 2009-2011 as % of the level of similar expenditures incurred in period 2006-2008 by country

